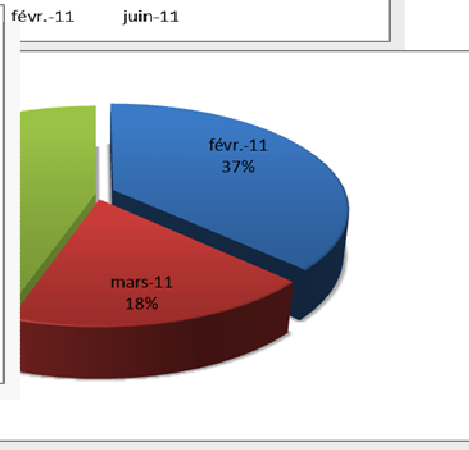
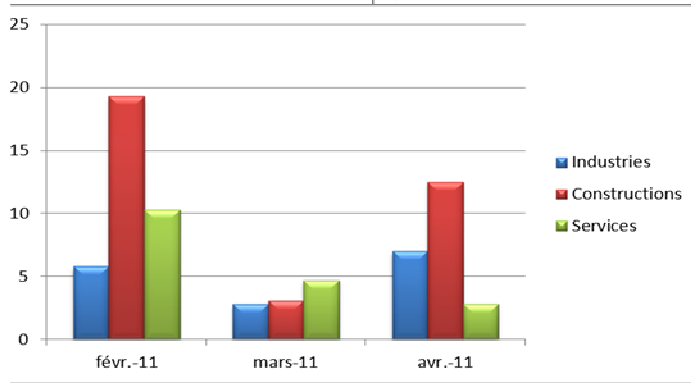
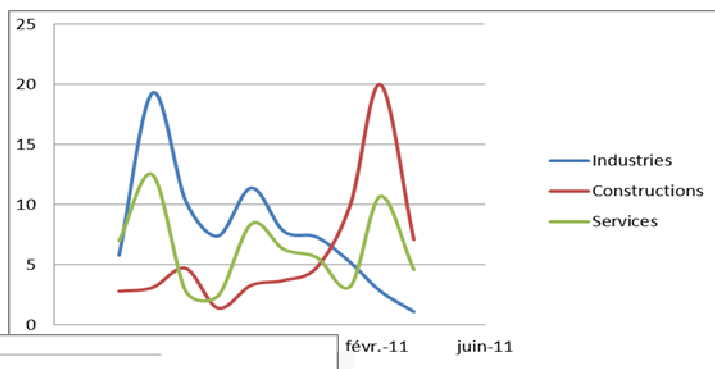


**BANQUE CENTRALE DU CONGO**  
**DIRECTION GENERALE DE LA POLITIQUE MONETAIRE ET DES OPERATIONS**  
**BANCAIRES**  
DIRECTIONS DES ANALYSES ECONOMIQUES ET DE LA RECHERCHE ET  
DES STATISTIQUES



**BAROMETRE DE CONJONCTURE DE L'ECONOMIE**  
**CONGOLAISE : SOLDES D'OPINIONS DES CHEFS**  
**D'ENTREPRISES**

OCTOBRE 2012



OCTOBRE 2012

**Banque Centrale du Congo / Directions des Analyses Economiques et de la  
Recherche et des Statistiques**

**BAROMETRE DE CONJONCTURE DE L'ECONOMIE DE LA RDC**

Adresse 563, Boulevard Colonel Tshatshi  
Kinshasa-Gombe  
République Démocratique du Congo

Adresse postale B.P : 2697

Téléphone (243) 810 516 452  
(243) 818 105 970  
(243) 815 047 242  
(243) 998 690 844

Site web <http://www.bcc.cd>

E-mail: [bccdirstat@bcc.cd](mailto:bccdirstat@bcc.cd)

*Le Baromètre de conjoncture de l'économie de la RDC a été élaboré conjointement par les Directions des Analyses Economiques et de la Recherche et des Statistiques sous la responsabilité et la supervision de la Direction Générale de la Politique Monétaire et des Opérations Bancaires.*

*Tous droits réservés. Les reproductions à usage pédagogique et non commercial sont autorisées sous réserve de citer la source.*

## TABLE DES MATIERES

	<b>PAGES</b>
Communiqué de presse .....	i
I. Synthèse .....	1
II. Soldes bruts d'opinions sectorielles .....	2
II.1 Industries manufacturières.....	4
II.2 Industries extractives.....	7
II.3 Construction.....	10
II.4 Services.....	13

# BANQUE CENTRALE DU CONGO



Direction Générale de la Politique Monétaire et des Opérations Bancaires  
Baromètre de conjoncture de l'Economie Congolaise

---

## COMMUNIQUE DE PRESSE

Le baromètre de conjoncture de la Banque Centrale du Congo pour le mois d'octobre 2012 indique un regain d'optimisme qui caractérise les entrepreneurs de l'ensemble des secteurs d'activité économique. Cette poursuite de la confiance dans les perspectives favorables de l'activité économique en République Démocratique du Congo (RDC) est reflétée par une nouvelle progression à la hausse du solde global brut d'opinions des chefs d'entreprises, qui s'est situé à + 22,7 % revenant de + 17,5 % un mois auparavant.

Ce bon comportement de l'indicateur de confiance des entrepreneurs, qui du reste représente le pic atteint depuis le début de l'année en cours, serait en partie expliqué par une conjoncture exceptionnellement favorable soutenue par le dynamisme de la demande induite principalement par la tenue à Kinshasa du XIVème Sommet de la Francophonie au cours du mois sous revue.

Malgré un environnement économique international marqué par la morosité, à cause de la crise de l'endettement dans la Zone euro et le déficit abyssal du Trésor américain, les signes de vigueur de la conjoncture intérieure sont perceptibles pratiquement dans l'ensemble des secteurs de l'économie. En effet, les résultats du calcul du solde d'opinions par secteur d'activité économique laissent entrevoir ce qui suit :

Dans le **secteur des industries manufacturières**, après les signes d'affaiblissement de la conjoncture qui ont perduré de juin à août dernier, le solde brut d'opinions des entrepreneurs affiche désormais une tendance à la hausse, en passant de +19,3 %, en septembre, à +21,1 % en octobre. Le redressement de cet indicateur est consécutif à

l'accroissement de la consommation qui a soutenu la production des branches des industries agro-alimentaires et textiles ainsi que l'amélioration des prévisions des ventes dans la perspective des festivités de fin d'année.

Concernant les **industries extractives**, l'optimisme des entrepreneurs reste toujours de mise à travers une forte progression du solde brut d'opinions qui a atteint **+42,9 %** en octobre, contre **+22,2 %** enregistré un mois plus tôt. Ce regain de confiance s'explique principalement par l'effet conjugué de la tendance à la stabilisation des cours des métaux sur les marchés mondiaux et le maintien du dynamisme des exportations des produits miniers de la RDC vers les économies émergentes qui continuent à soutenir l'activité minière.

S'agissant du **secteur de la construction**, la confiance des entrepreneurs, qui a connu une reprise depuis le mois de juillet, est en nette consolidation d'un mois à l'autre. En effet, en octobre le solde brut d'opinions des entrepreneurs de ce secteur s'est raffermi en se hissant à **+29,4 %**, après avoir atteint la barre de **+20,0 %** un mois plus tôt.

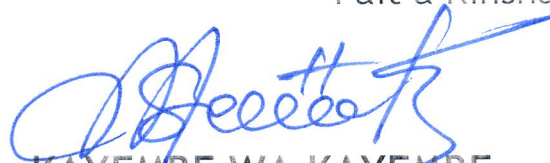
Cette tendance haussière reste expliquée, d'une part, par l'accélération des travaux de réhabilitation des infrastructures de base dans le cadre du programme national de reconstruction du pays et, d'autre part, par le boom qui caractérise le secteur de l'immobilier grâce à l'expansion des investissements des particuliers.

Pour ce qui est du **secteur des Services**, la confiance des entrepreneurs, qui avait significativement fléchi un mois plus tôt, tend à se renforcer au regard de la nette progression de leur solde brut d'opinion, lequel est en nette augmentation à **+14,3 %** en ce mois sous analyse contre **+8,6 %** observé en septembre dernier. Ce redressement est consécutif à l'augmentation au-dessus de la tendance normale de la demande reflétée, notamment par les taux très élevés d'occupation des chambres dans les branches de l'hôtellerie et l'intensification des activités dans celles de la restauration, des télécommunications et des transports.



La Banque Centrale du Congo exprime sa gratitude à tous les chefs d'entreprises qui participent fidèlement à ces enquêtes de conjoncture et invite tout entrepreneur désireux d'adhérer à ce projet de prendre contact avec la Direction de la Recherche et des Statistiques en envoyant un E-mail à l'adresse [bccdirstat@bcc.cd](mailto:bccdirstat@bcc.cd) ou en appelant aux numéros de téléphone +243815047242 et +243898630631.

Fait à Kinshasa, le **07 NOV 2012**



**KAYEMBE WA KAYEMBE**  
Directeur Général



## Baromètre de conjoncture de l'économie congolaise

Vendredi 26 octobre 2012

OCTOBRE 2012

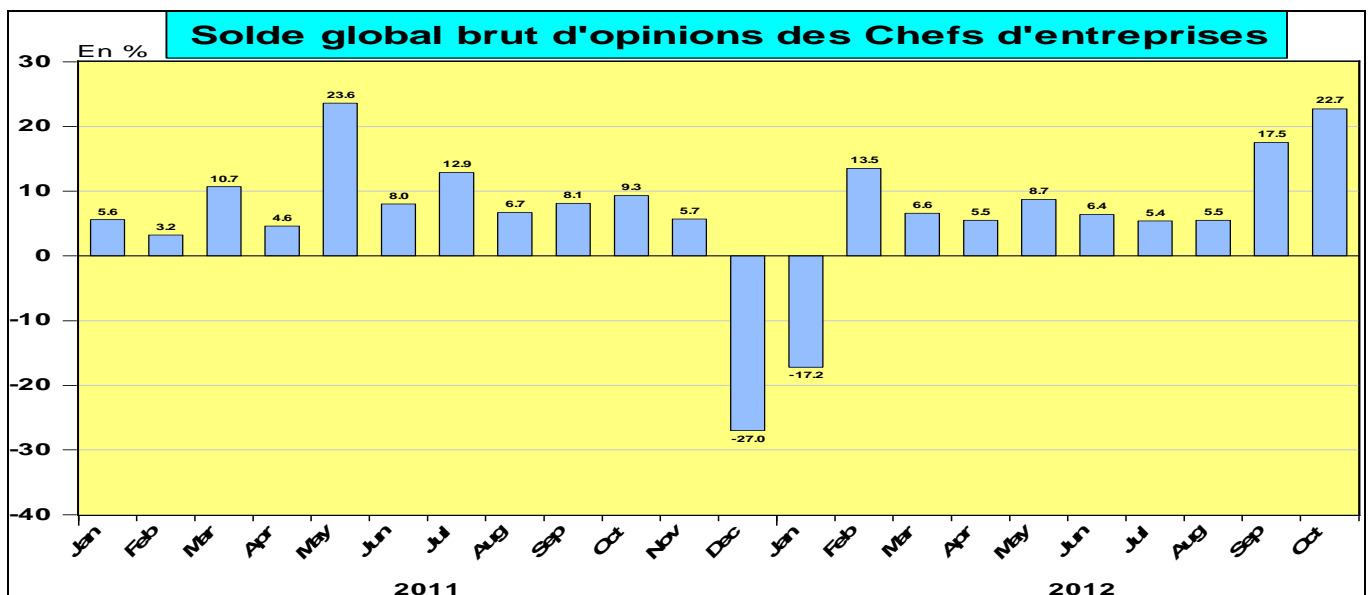
Directions des Analyses Economiques  
et de la Recherche et des Statistiques

### I. SYNTHÈSE

En octobre 2012, l'optimisme des chefs d'entreprises quant aux perspectives favorables de la conjoncture économique s'est réconforté en affichant une progression à la hausse. En neuf mois consécutifs, la confiance des chefs d'entreprises dans l'ensemble des secteurs d'activité économiques reste favorable comme l'atteste le solde global brut qui s'est établi à **+22,7 %** au cours du mois sous revue contre **+17,5 %** enregistré précédemment. Ce maintien de la confiance quant à la poursuite d'une activité soutenue en RDC s'observe plus particulièrement dans les Industries extractives où on note significativement des signes de renforcement progressifs.

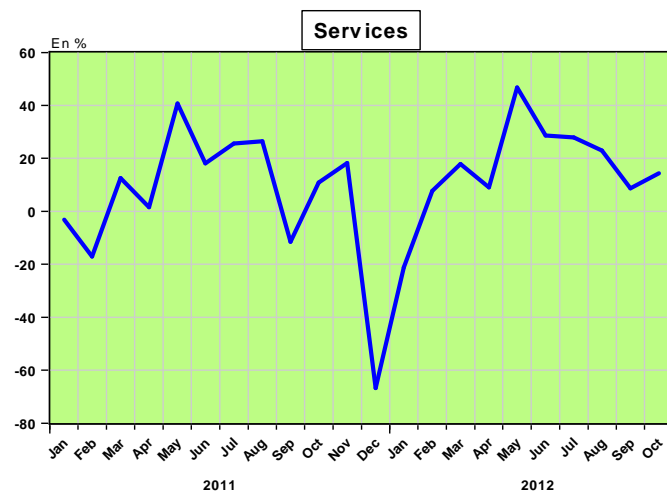
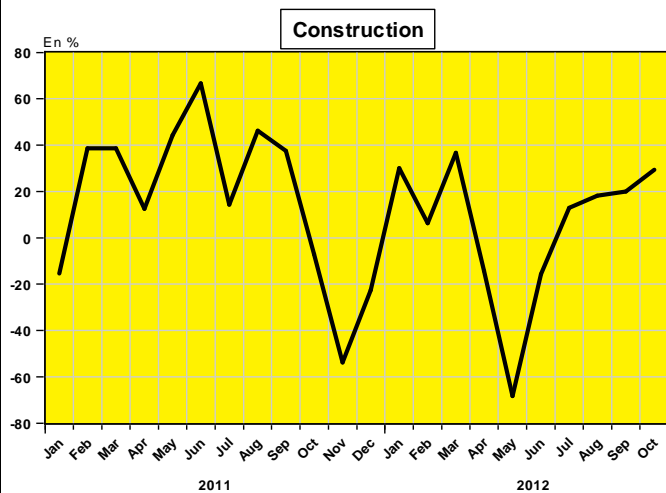
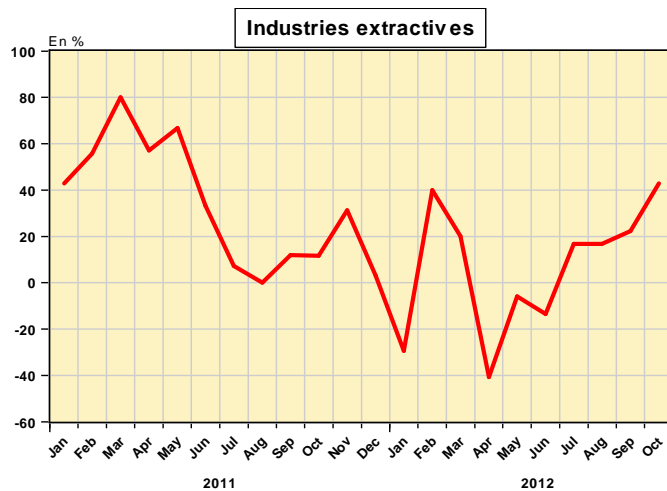
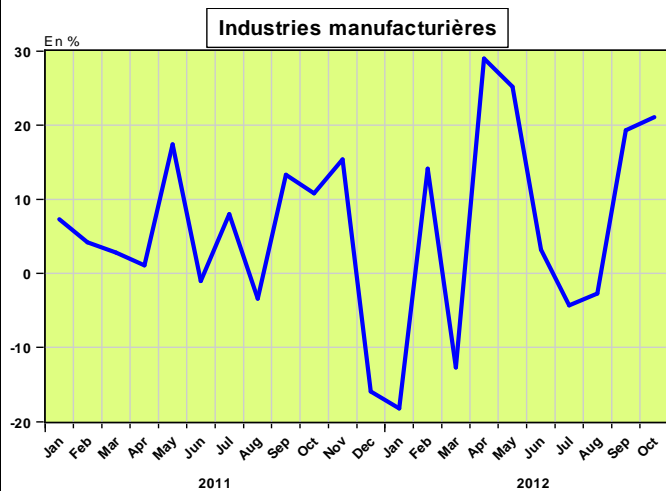
Ce regain d'optimisme de la part des entrepreneurs reste soutenu, au plan national, par des perspectives de plus en plus favorables du point de vue de l'amélioration du climat des affaires, du maintien de la stabilité du cadre macroéconomique ainsi que de la poursuite des travaux de réhabilitation des infrastructures de base sur toute l'étendue du territoire national. En effet, les entrepreneurs sont plus que satisfaits au cours de ce mois sous analyse par le niveau appréciable de la demande induit par la tenue à Kinshasa du XIVème sommet de la Francophonie, qui est toutefois contrebalancée, en partie, par des perspectives moroses de l'environnement économique international.

De manière globale, par rapport au mois précédent, le climat conjoncturel demeure favorable et s'annonce en nette progression dans les secteurs des industries manufacturières et extractives ainsi que de la construction. Parallèlement, dans les activités des services, il s'observe un redressement significatif du solde d'opinions, qui était en recul progressif aux cours de quatre derniers mois.



Source : Banque Centrale du Congo

## II. Soldes bruts d'opinions sectorielles

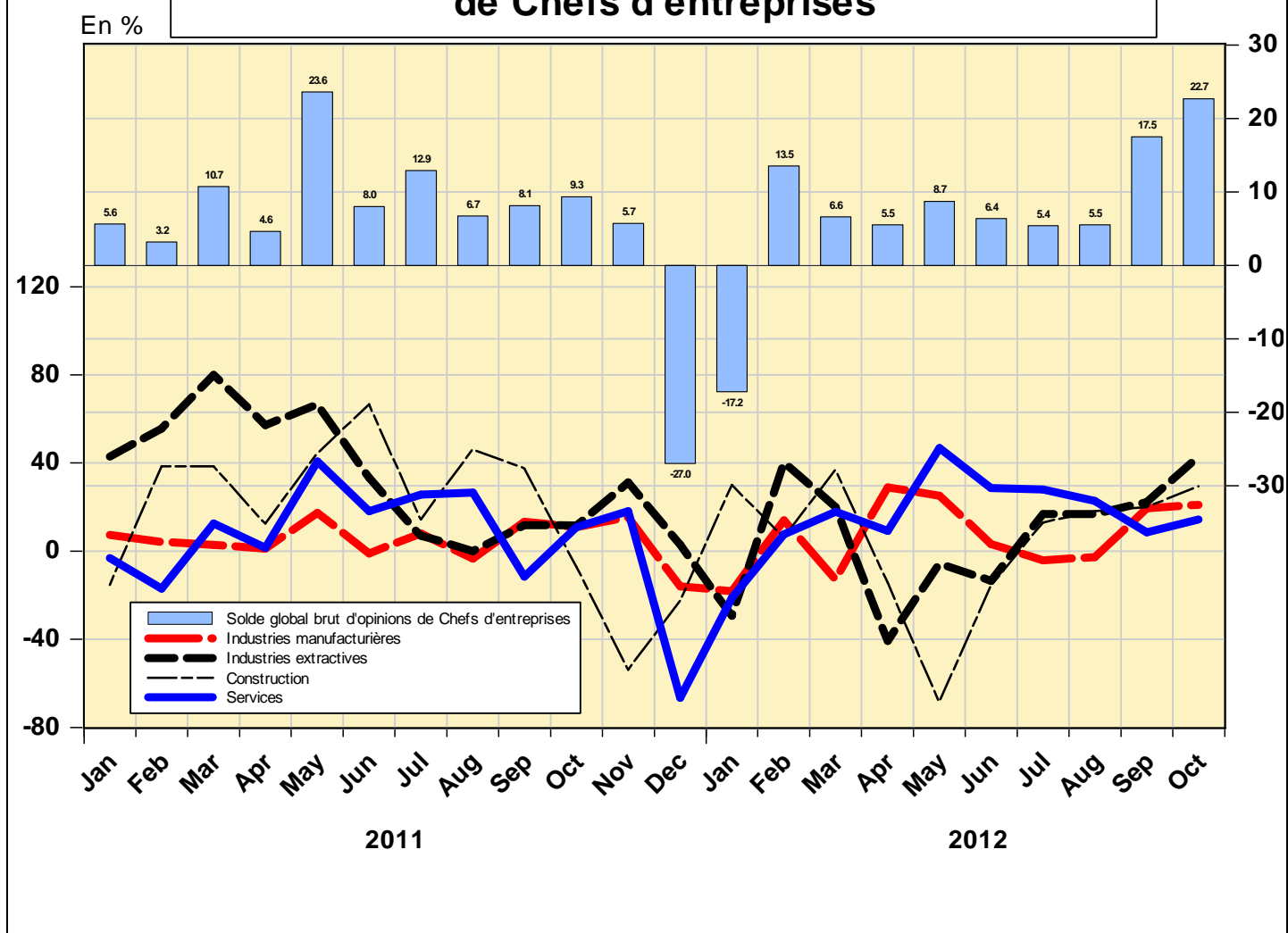


	2011												2012									
	Janv.	Févr.	Mars	Avril	Mai	Juin	Juil.	Août	Sept.	Oct.	Nov.	Déc.	Janv.	Févr.	Mars	Avril	Mai	Juin	Juil.	Août	Sept.	Oct.
<b>Solde global brut</b>	5.6	3.2	10.7	4.6	23.6	8.0	12.9	6.7	8.1	9.3	5.7	-27.0	-17.2	13.5	6.6	5.5	8.7	6.4	5.4	5.5	17.5	22.7
Industries manufacturières	7.3	4.2	2.8	1.1	17.4	-1.0	8.0	-3.4	13.3	10.8	15.4	-15.9	-18.2	14.1	-12.7	29.0	25.2	3.2	-4.3	-2.7	19.3	21.1
Industries extractives	42.9	55.6	80.0	57.1	66.7	33.3	7.1	0.0	11.8	11.6	31.3	3.0	-29.4	40.0	20.0	-40.8	-5.9	-13.5	16.7	16.7	22.2	42.9
Construction	-15.4	38.5	38.5	12.5	44.4	66.7	14.3	46.2	37.5	-7.1	-53.9	-22.6	30.0	6.3	36.8	-14.3	-68.4	-15.8	13.0	18.2	20.0	29.4
Services	-3.2	-17.0	12.5	1.6	40.7	18.1	25.6	26.5	-11.5	10.8	18.2	-66.7	-21.1	7.7	17.8	9.1	46.7	28.6	28.0	22.9	8.6	14.3

Source : Banque Centrale du Congo



## Synthèse soldes global brut et sectoriels d'opinions de Chefs d'entreprises



Source : Banque Centrale du Congo

## II.1. Industries manufacturières

La confiance des chefs d'entreprises des industries manufacturières, qui s'est redressée depuis le mois d'août dernier pour ainsi confirmer une nette amélioration des activités dans ce secteur s'est consolidée en octobre, avec un solde d'opinions qui est passé de +19,3 % en septembre, pour s'établir à +21,1 % en ce mois sous analyse.

### II.1.1. Evolutions

Consécutivement au redressement de la demande tant d'origine interne qu'externe, la formation des prix de vente et le rythme de production dans les industries manufacturières affichent une tendance à la hausse en octobre 2012.

### II.1.2. Appréciation

Pour l'ensemble du secteur, l'appréciation portée sur les carnets actuels de commande totale et sur le stock des matières premières demeure morose et elle est en recul par rapport au mois précédent pour le premier indicateur et se maintient au même niveau pour le second, par ailleurs celle portée sur le stock des produits et sur les carnets de commande, en provenance de l'étranger, se maintient favorablement en dépit du léger repli qu'elle affiche comparativement au mois de septembre.

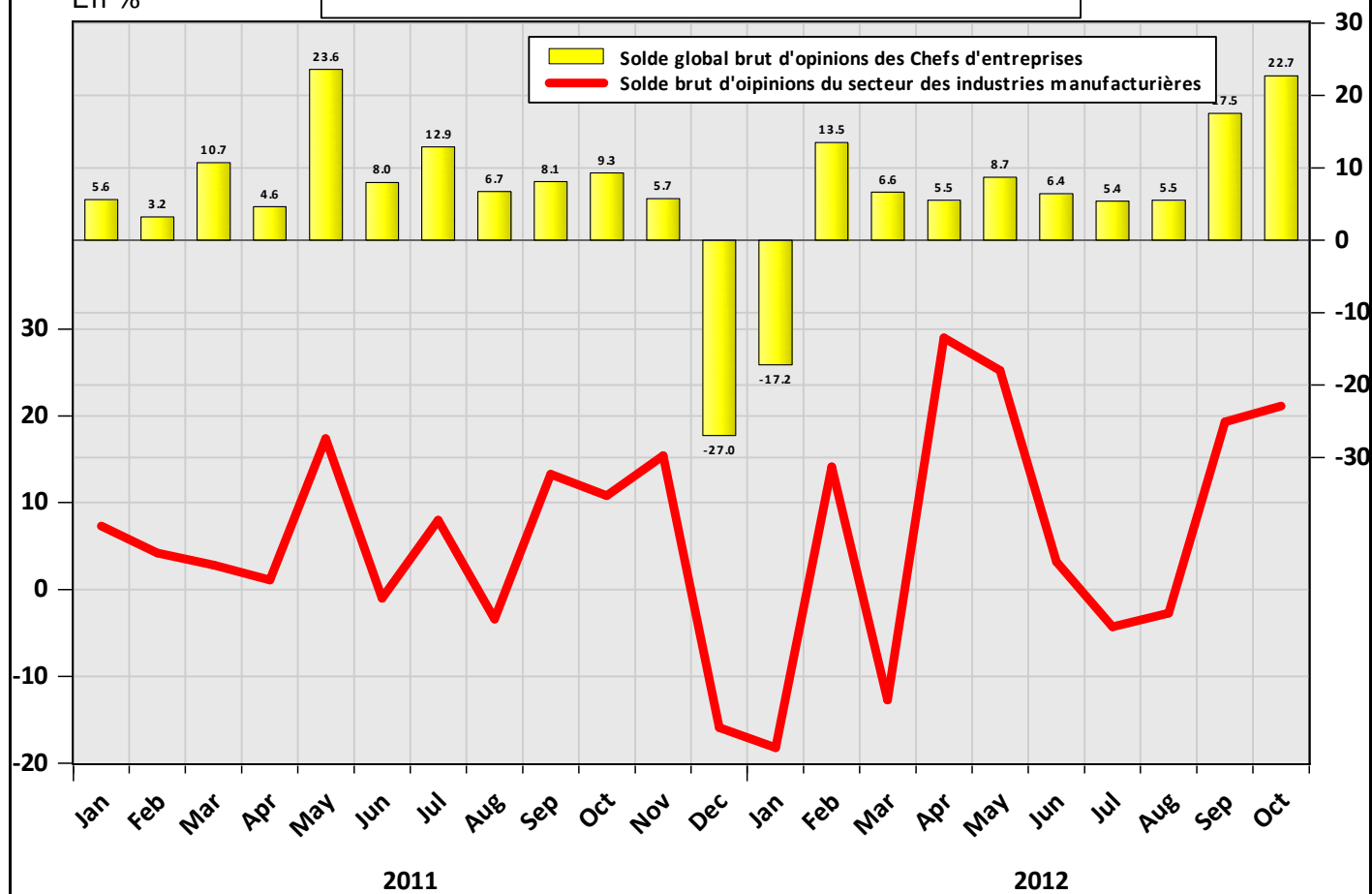
### II.1.3. Prévisions

Par rapport au mois précédent, les entrepreneurs se sont montrés moins optimistes en ce qui concerne les prévisions de la demande. Leur optimisme en ce qui concerne les prévisions de la production s'annonce également en baisse. En effet, comparativement au niveau auquel ces prévisions s'étaient situées un mois auparavant, celles-ci s'annoncent moins rassurantes en ce mois sous analyse. Ainsi, en dépit de ce léger repli d'optimisme, les entrepreneurs s'attendent plus ou moins à un redressement progressif de la situation de l'emploi, dont les perspectives à court terme bien qu'affichant une tendance à la reprise demeurent par ailleurs légèrement en dessous du niveau normal.

Les entrepreneurs jugent indifféremment les perspectives relatives aux prix de vente, elles se sont néanmoins redressées en ce mois sous analyse.

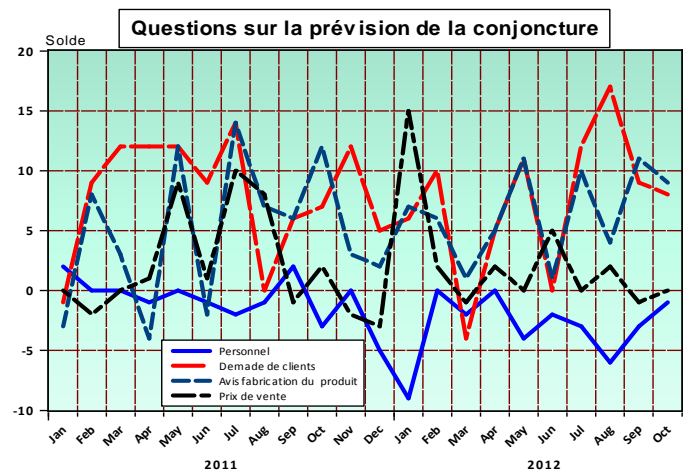
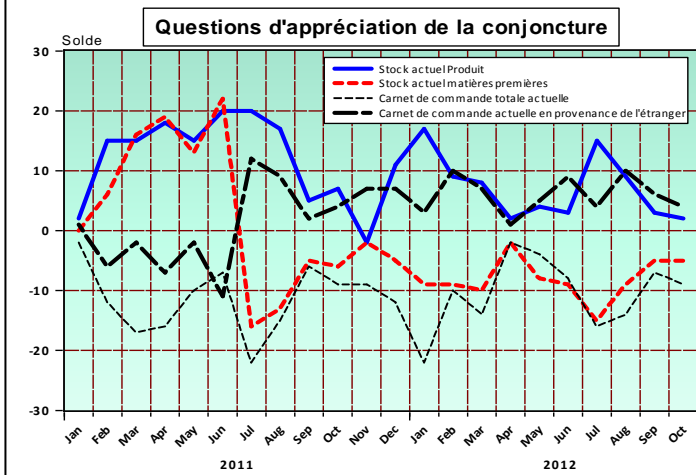
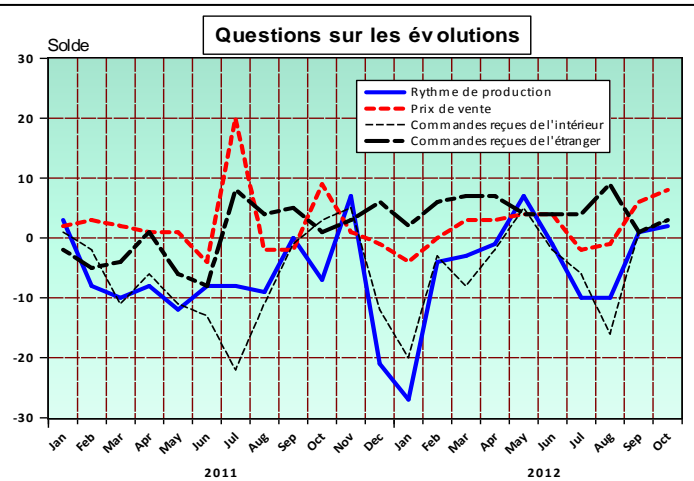
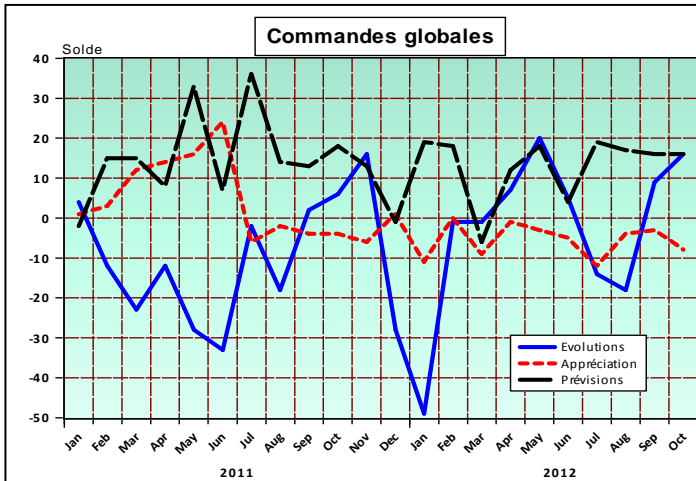
## Soldes global et sectoriel d'opinions des industries manufacturières

En %



	2011												2012									
	Janv.	Févr.	Mars	Avril	Mai	Juin	Juil.	Août	Sept.	Oct.	Nov.	Déc.	Janv.	Févr.	Mars	Avril	Mai	Juin	Juil.	Août	Sept.	Oct.
Solde global brut	5.6	3.2	10.7	4.6	23.6	8.0	12.9	6.7	8.1	9.3	5.7	-27.0	-17.2	13.5	6.6	5.5	8.7	6.4	5.4	5.5	17.5	22.7
Industries manufacturières	7.3	4.2	2.8	1.1	17.4	-1.0	8.0	-3.4	13.3	10.8	15.4	-15.9	-18.2	14.1	-12.7	29.0	25.2	3.2	-4.3	-2.7	19.3	21.1

Source : Banque Centrale du Congo



Commandes globales	2011												2012									
	Janv.	Févr.	Mars	Avril	Mai	Juin	Juil.	Août	Sept.	Oct.	Nov.	Déc.	Janv.	Févr.	Mars	Avril	Mai	Juin	Juil.	Août	Sept.	Oct.
Evolutions	7.5	-12	-23	-12	-28	-33	-2	-18	2	6	16	-28	-49	-1	-1	7	20	5	-14	-18	9	16
Appréciation	1	3	12	14	16	24	-6	-2	-4	-4	-6	1	-11	0	-9	-1	-3	-5	-12	-4	-3	-8
Prévision	-2	15	15	8	33	7	36	14	13	18	13	-13	19	18	-6	12	18	4	19	17	16	16

Questions sur les évolutions	2011												2012									
	Janv.	Févr.	Mars	Avril	Mai	Juin	Juil.	Août	Sept.	Oct.	Nov.	Déc.	Janv.	Févr.	Mars	Avril	Mai	Juin	Juil.	Août	Sept.	Oct.
Rythme de production	3	-8	-10	-8	-12	-8	-8	-9	0	-7	7	-21	-27	-4	-3	-1	7	-1	-10	-10	1	2
Prix de vente	2	2	3	2	1	-4	20	-2	-2	9	1	-1	-4	0	3	3	4	4	-2	-1	6	8
Commandes reçues de l'intérieur	1	-2	-11	-6	-11	-13	-22	-11	-1	3	5	-12	-20	-3	-8	-2	5	-2	-6	-16	1	3
Commandes reçues de l'étranger	-2	-5	-4	1	-6	-8	8	4	5	1	3	6	2	6	7	7	4	4	4	9	1	3

Questions d'appréciation de la conjoncture	2011												2012									
	Janv.	Févr.	Mars	Avril	Mai	Juin	Juil.	Août	Sept.	Oct.	Nov.	Déc.	Janv.	Févr.	Mars	Avril	Mai	Juin	Juil.	Août	Sept.	Oct.
Stock actuel produit	2	15	15	18	15	20	20	17	5	7	-2	11	17	9	8	2	4	3	15	9	3	2
Stock actuel matières premières	0	6	16	19	13	22	-16	-13	-5	-6	-2	-5	-9	-9	-10	-2	-8	-9	-15	-9	-5	-5
Carnet de commandes totales actuelles	-2	-12	-17	-16	-10	-7	-22	-15	-6	-9	-9	-12	-22	-10	-14	-2	-4	-8	-16	-14	-7	-9
Carnet de commandes actuelles en provenance de l'étranger	1	-6	-2	-7	-2	-11	12	9	2	4	7	7	3	10	7	1	5	9	4	10	6	4

Questions sur la prévision de la conjoncture	2011												2012									
	Janv.	Févr.	Mars	Avril	Mai	Juin	Juil.	Août	Sept.	Oct.	Nov.	Déc.	Janv.	Févr.	Mars	Avril	Mai	Juin	Juil.	Août	Sept.	Oct.
Personnel	2	0	0	-1	0	-1	-2	-1	2	-3	0	-5	-9	0	-2	0	-4	-2	-3	-6	-3	-1
Demande de clients	-1	9	12	12	12	9	14	0	6	7	12	5	6	10	-4	5	11	0	12	17	9	8
Avis fabrication du produit	-3	8	3	-4	12	-2	14	7	6	12	3	2	7	6	1	5	11	1	10	4	11	9
Prix de vente	0	-2	0	1	9	1	10	8	-1	2	-2	-3	15	2	-1	2	0	5	0	2	-1	0

Source : Banque Centrale du Congo

## II.2. Industries extractives

Dans le secteur minier, la vigueur de l'activité et la stabilisation à la hausse des cours des produits expliquent le maintien à la hausse de la confiance des entrepreneurs concernant l'évolution favorable de la conjoncture en octobre 2012. En effet, le solde d'opinions, qui avait enregistré un redressement à +22,2 % en septembre dernier, continue sa progression remarquable à la hausse en atteignant +42,9 % d'opinions favorables en octobre. En effet, les entrepreneurs se sont montrés plus optimistes quant à l'amélioration du climat conjoncturel dans ce secteur au cours de la période sous revue.

### II.2.1. Evolutions

Dans l'ensemble des industries extractives, le rythme de la demande de produits est jugé indifféremment stable par les miniers, tandis que celui de la production côtoie l'évolution des cours des produits sur les marchés internationaux. En effet, après qu'il se soit redressé un mois plus tôt, le rythme de production dans les industries extractives affiche une tendance à la hausse jusqu'à se situer en octobre à un niveau nettement apprécié par les miniers.

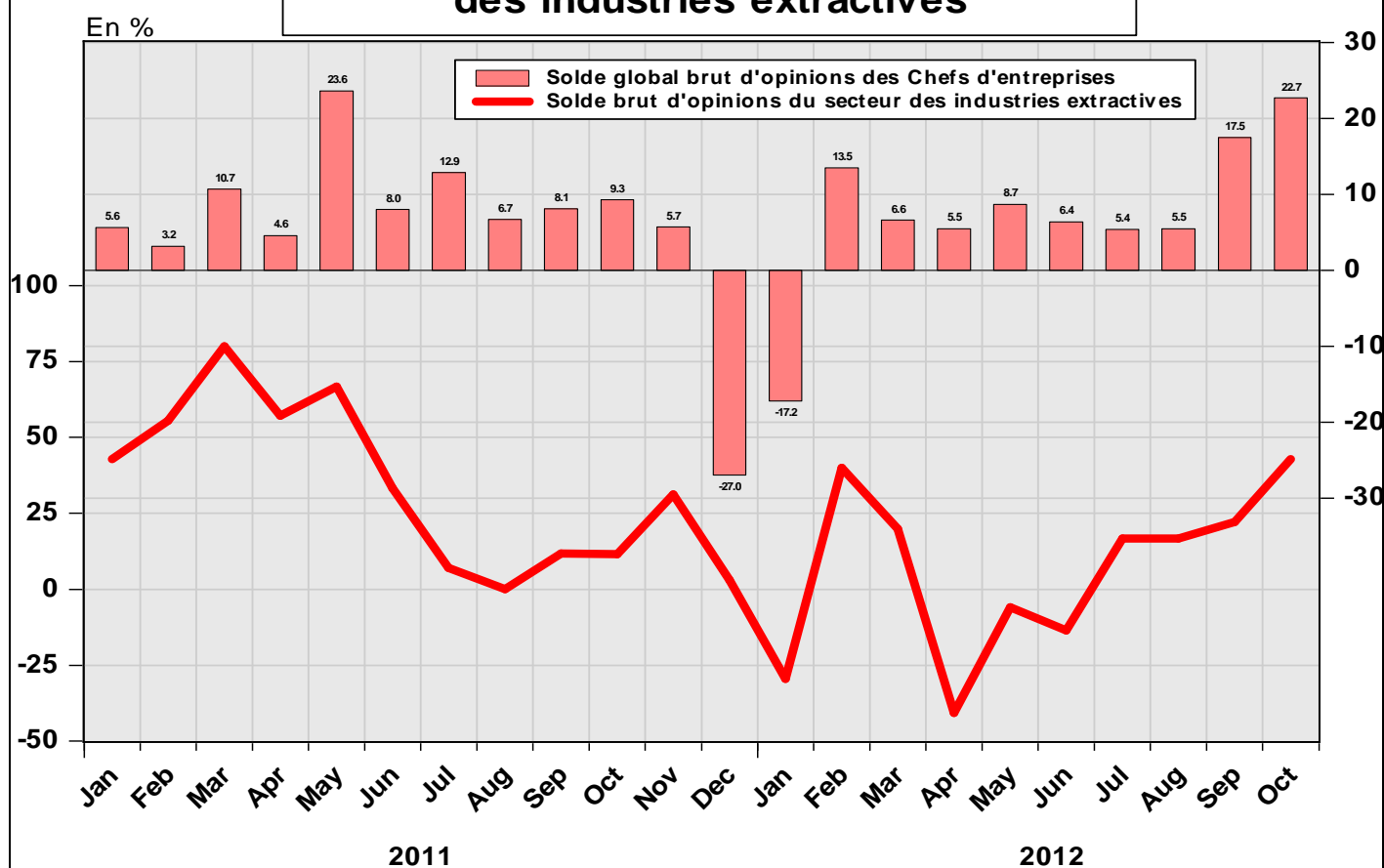
### II.2.2. Appréciation

L'appréciation portée sur les carnets de commandes totales reste maintenue au même niveau qu'au cours de deux mois précédents. Toutefois, les miniers jugent ce niveau moins satisfaisant. Cependant avec un rythme plus marqué que précédemment, celle portée sur la tendance actuelle des cours des produits se redresse continuellement pour se situer à un niveau jugé significativement favorable par les entrepreneurs. Les stocks d'intrants sont indifféremment appréciés, tandis que ceux des produits finis sont, à un seuil, jugés nettement favorables.

### II.2.3. Prévisions

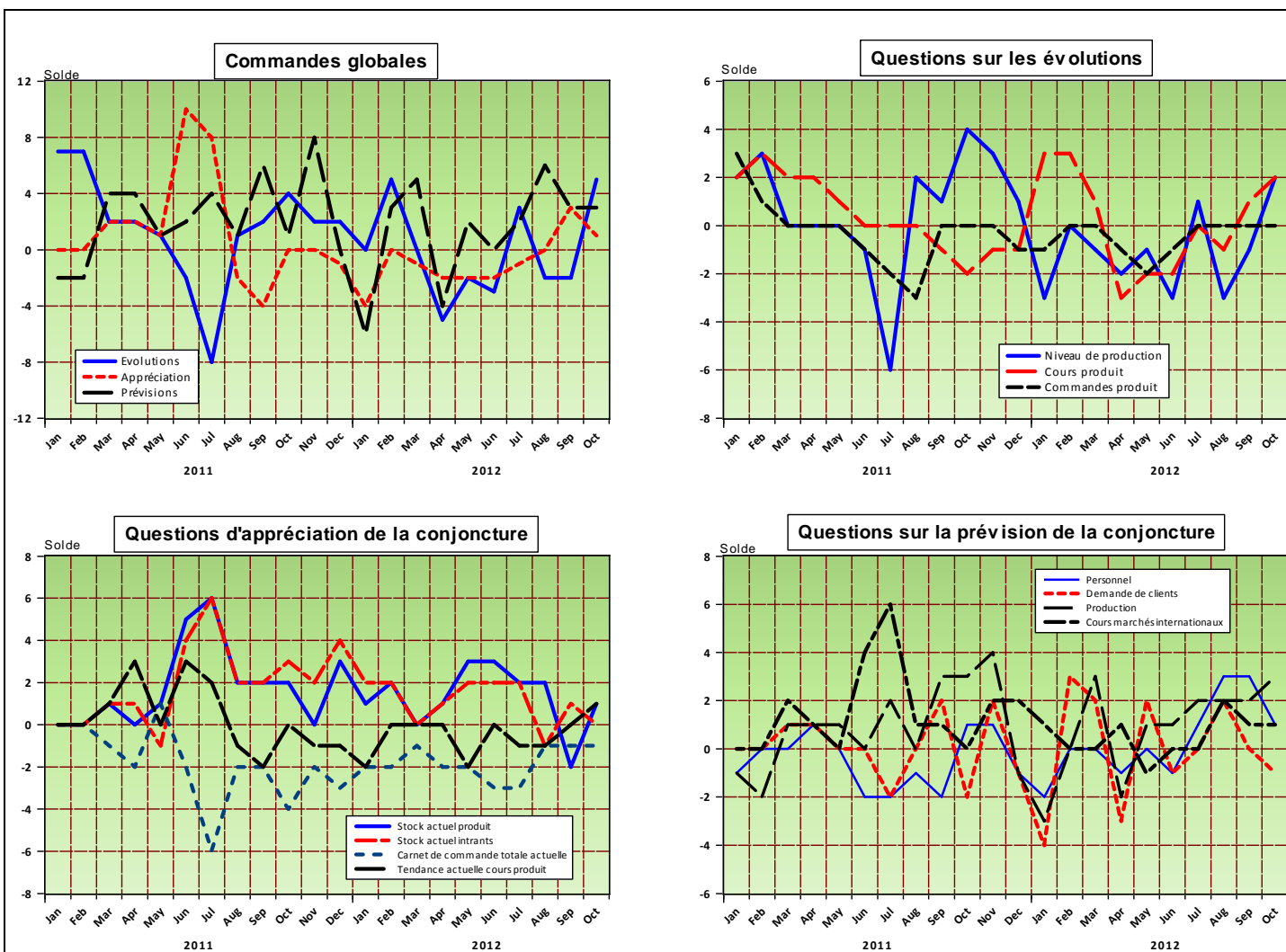
De manière globale, l'optimisme des entrepreneurs en ce qui concerne les prévisions de la production demeure et il s'est redressé en ce mois sous analyse. Dans le même temps, les perspectives quant à l'évolution favorable de la demande se sont repliées au point qu'elles s'annoncent mois rassurantes. En dépit du maintien de leur optimisme concernant la production, les entrepreneurs ne s'attendent pas malheureusement à une hausse de l'emploi, dont les perspectives sont par ailleurs demeurées au-dessus du niveau normal et ont varié à la baisse. Dans le même temps, les perspectives relatives aux cours des produits miniers sur les marchés internationaux tendent à se stabiliser.

## Soldes global brut et sectoriel d'opinions des industries extractives



	2011												2012									
	Janv.	Févr.	Mars	Avril	Mai	Juin	Juil.	Août	Sept.	Oct.	Nov.	Déc.	Janv.	Févr.	Mars	Avril	Mai	Juin	Juil.	Août	Sept.	Oct.
Solde global brut	5.6	3.2	10.7	4.6	23.6	8.0	12.9	6.7	8.1	9.3	5.7	-27.0	-17.2	13.5	6.6	5.5	8.7	6.4	5.4	5.5	17.5	22.7
Industries extractives	42.9	55.6	80.0	57.1	66.7	33.3	7.1	0.0	11.8	11.6	31.3	3.0	-29.4	40.0	20.0	-40.8	-5.9	-13.5	16.7	16.7	22.2	42.9

Source : Banque Centrale du Congo



Commandes globales	2011												2012									
	Janv.	Févr.	Mars	Avril	Mai	Juin	Juil.	Août	Sept.	Oct.	Nov.	Déc.	Janv.	Févr.	Mars	Avril	Mai	Juin	Juil.	Août	Sept.	Oct.
Evolutions	7	7	2	2	1	-2	-8	1	2	4	2	2	0	5	0	-5	-2	-3	3	-2	-2	5
Appréciation	0	0	2	2	1	10	8	-2	-4	0	0	-1	-4	0	-1	-2	-2	-2	-1	0	3	1
Prévision	-2	-2	4	4	1	2	4	1	6	1	8	0	-6	3	5	-4	2	0	2	6	3	3

Questions sur les évolutions	2011												2012									
	Janv.	Févr.	Mars	Avril	Mai	Juin	Juil.	Août	Sept.	Oct.	Nov.	Déc.	Janv.	Févr.	Mars	Avril	Mai	Juin	Juil.	Août	Sept.	Oct.
Niveau de production	2	3	0	0	0	-1	-6	2	1	4	3	1	-3	0	-1	-2	-1	-3	1	-3	-1	2
Cours produit	2	3	2	2	1	0	0	0	-1	-2	-1	-1	3	3	1	-3	-2	-2	0	-1	1	2
Commandes Produit	3	1	0	0	0	-1	-2	-3	0	0	0	-1	-1	0	0	-1	-2	-1	0	0	0	0

Questions d'appréciation de la conjoncture	2011												2012									
	Janv.	Févr.	Mars	Avril	Mai	Juin	Juil.	Août	Sept.	Oct.	Nov.	Déc.	Janv.	Févr.	Mars	Avril	Mai	Juin	Juil.	Août	Sept.	Oct.
Stock actuel produit	0	0	1	0	1	5	6	2	2	2	0	3	1	2	0	1	3	3	2	2	-2	1
Stock actuel intrants	0	0	1	1	-1	4	6	2	2	3	2	4	2	2	0	1	2	2	2	-1	1	0
Carnet de commande totale actuel	0	0	-1	-2	1	-2	-6	-2	-2	-4	-2	-3	-2	-2	-1	-2	-2	-3	-3	-1	-1	-1
Tendance actuelle cours Produit	2	0	1	1	1	0	0	0	1	3	0	3	-2	0	0	0	-2	0	-1	-1	0	1

Questions sur la prévision de la conjoncture	2011												2012									
	Janv.	Févr.	Mars	Avril	Mai	Juin	Juil.	Août	Sept.	Oct.	Nov.	Déc.	Janv.	Févr.	Mars	Avril	Mai	Juin	Juil.	Août	Sept.	Oct.
Personnel	-1	0	0	1	0	-2	-2	-1	-2	1	1	-1	-2	0	0	-1	0	-1	1	3	3	1
Demande de clients	0	0	1	1	0	0	-2	0	2	-2	2	-1	-4	3	2	-3	2	-1	0	2	0	-1
Production	-1	-2	1	1	1	0	2	0	3	3	4	-1	-3	0	3	-2	1	1	2	2	2	3
Cours marchés internationaux	0	0	2	1	0	4	6	1	1	0	2	2	1	0	0	1	-1	0	0	2	1	1

Source : Banque Centrale du Congo

## II.3. Construction

Le regain de confiance qui a marqué l'opinion des entrepreneurs du secteur de la **construction**, depuis le mois de juillet dernier, est en train de gagner en vigueur avec une augmentation du solde d'opinions qui est passé à +29,4 % en octobre contre +20,0 % un mois plus tôt.

Cette progression à la hausse du solde d'opinions des chefs d'entreprises est expliquée, d'une part, par la poursuite des travaux de réhabilitation des infrastructures de base et des édifices publics dans le cadre du programme national du Gouvernement de la République et, d'autre part, par l'expansion continue des investissements dans le secteur immobilier à travers l'exécution des divers projets de construction par les particuliers.

### II.3.1. Evolutions

Pour ce qui est de la situation dans les travaux de génie civile et construction des bâtiments, le matériel disponible a été équitablement utilisé par les entreprises. Comparativement au niveau auquel il s'était situé un mois auparavant, le taux d'utilisation de ce matériel est jugé satisfaisant en octobre. De façon générale, l'activité est jugée stable et toujours appréciée par les entrepreneurs qui la situent au-dessus de son niveau de septembre dernier. Parallèlement à cette variation à la hausse du niveau d'activité, on observe un redressement continu des prix pratiqués, lesquels se situent à un niveau attendu plus favorable en ce mois sous publication.

Dans le même temps, au regard de l'utilisation équitable du matériel disponible, la valeur globale des travaux s'est également redressée jusqu'à atteindre un niveau jugé de loin supérieur par rapport à celui escompté. Suite à cette augmentation du niveau d'activité, les effectifs de la main-d'œuvre ont également progressé dans l'ensemble du secteur.

### II.3.2. Appréciation

Concernant les commandes dans le secteur de la construction, les chefs d'entreprises ont jugé, pour le sixième mois consécutif, leurs carnets de commandes globalement moins satisfaisants, néanmoins il s'observe un net redressement de l'appréciation portée sur la commande des travaux en ce mois sous analyse.

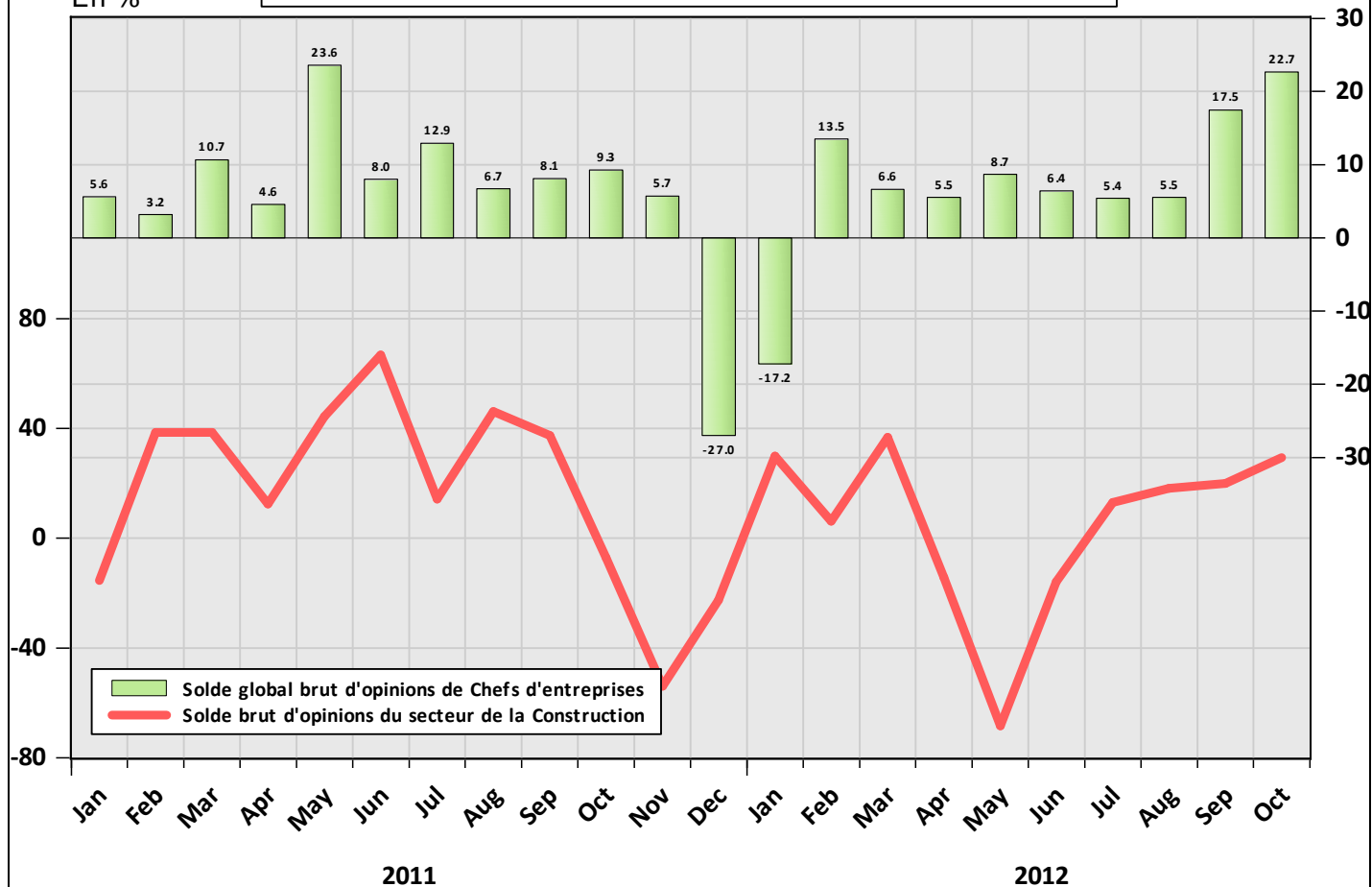
### II.3.3. Prévisions

Dans l'ensemble du secteur de la construction, les prévisions relatives aux remises de prix demeurent jugées non favorable par les entrepreneurs, elles se sont maintenues au même niveau auquel elles s'étaient situées au cours de trois mois précédents. Par ailleurs, après avoir légèrement fléchi en septembre, les prévisions portant sur la demande au cours des trois prochains mois se sont redressées et demeurent rassurantes depuis le début de l'année. Tandis que les perspectives de l'emploi sont indifféremment appréciées par les entrepreneurs, en fonction du profil des perspectives de la demande.



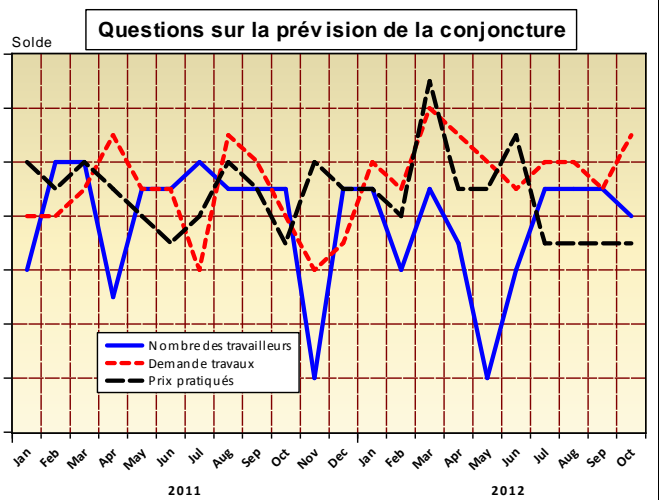
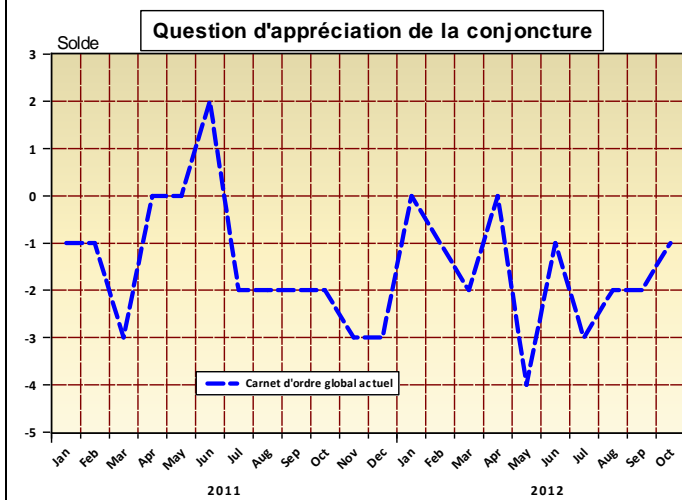
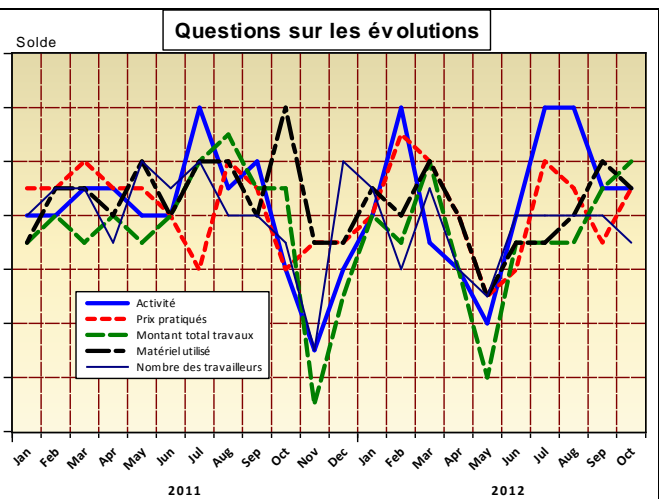
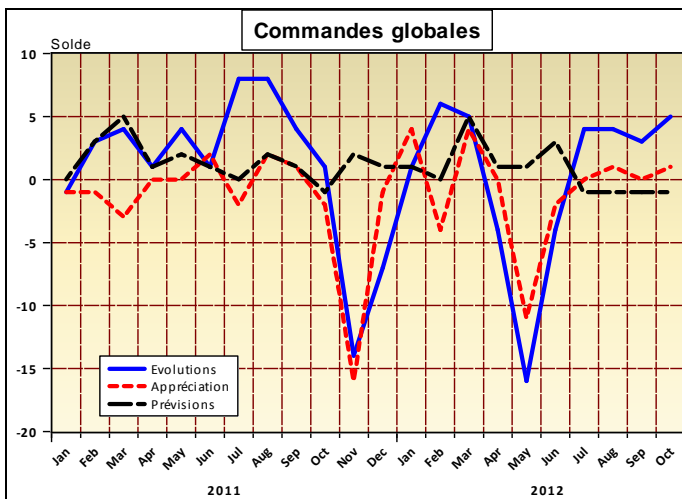
## Soldes global brut et sectoriel d'opinions du secteur de la Construction

En %



	2011												2012									
	Janv.	Févr.	Mars	Avril	Mai	Juin	Juil.	Août	Sept.	Oct.	Nov.	Déc.	Janv.	Févr.	Mars	Avril	Mai	Juin	Juil.	Août	Sept.	Oct.
Solde global brut	5.6	3.2	10.7	4.6	23.6	8.0	12.9	6.7	8.1	9.3	5.7	-27.0	-17.2	13.5	6.6	5.5	8.7	6.4	5.4	5.5	17.5	22.7
Construction	-15.4	38.5	38.5	12.5	44.4	66.7	14.3	46.2	37.5	-7.1	-53.9	-22.6	30.0	6.3	36.8	-14.3	-68.4	-15.4	13.0	18.2	20.0	29.4

Source : Banque Centrale du Congo



Commandes globales	2011										2012											
	Janv.	Févr.	Mars	Avril	Mai	Juin	Juil.	Août	Sept.	Oct.	Nov.	Déc.	Janv.	Févr.	Mars	Avril	Mai	Juin	Juil.	Août	Sept.	Oct.
Evolutions	-1	3	4	1	4	1	8	8	4	1	-14	-7	1	6	5	-4	-16	-4	4	4	3	5
Appréciation	-1	-1	-3	0	0	2	-2	2	1	-2	-16	-1	4	-4	4	0	-11	-2	0	1	0	1
Prévision	0	3	5	1	2	1	0	2	1	-1	2	2	1	0	5	1	1	3	-1	-1	-1	-1

Questions sur les évolutions	2011										2012											
	Janv.	Févr.	Mars	Avril	Mai	Juin	Juil.	Août	Sept.	Oct.	Nov.	Déc.	Janv.	Févr.	Mars	Avril	Mai	Juin	Juil.	Août	Sept.	Oct.
Activité	0	0	1	1	0	0	4	1	2	-2	-5	-2	0	4	-1	-2	-4	0	4	4	1	1
Prix pratiqués	1	1	2	1	1	0	-2	2	1	-2	-1	-1	0	3	2	0	-3	-2	2	1	-1	1
Montant total de travaux	-1	0	-1	0	-1	0	2	3	1	1	-7	-3	0	-1	2	-2	-6	-1	-1	-1	1	2
Matériel utilisé	-1	1	1	0	2	0	2	2	0	4	-1	-1	1	0	2	0	-3	-1	-1	0	2	1
Nombre des travailleurs	0	1	1	-1	2	1	2	0	0	-1	-5	2	1	-2	1	-2	-3	0	0	0	0	-1

Questions d'appréciation de la conjoncture	2011										2012											
	Janv.	Févr.	Mars	Avril	Mai	Juin	Juil.	Août	Sept.	Oct.	Nov.	Déc.	Janv.	Févr.	Mars	Avril	Mai	Juin	Juil.	Août	Sept.	Oct.
Carnet d'ordre global actuel	-1	-1	-3	0	0	2	-2	-2	-2	-2	-3	-3	0	-1	-2	0	-4	-1	-3	-2	-2	-1

Questions sur la prévision de la conjoncture	2011										2012											
	Janv.	Févr.	Mars	Avril	Mai	Juin	Juil.	Août	Sept.	Oct.	Nov.	Déc.	Janv.	Févr.	Mars	Avril	Mai	Juin	Juil.	Août	Sept.	Oct.
Nombre des travailleurs	-2	2	2	-3	1	1	2	1	1	1	-6	1	1	-2	1	-1	-6	-2	1	1	1	0
Demande de travaux	0	0	1	3	1	1	-2	3	2	0	-2	-1	2	1	4	3	2	1	2	2	1	3
Prix pratiqués	2	1	2	1	0	-1	0	2	1	-1	2	1	1	0	5	1	1	3	-1	-1	-1	-1

Source : Banque Centrale du Congo

## II.4. Services

Pour ce qui est du secteur des **Services**, les entrepreneurs ont affiché une confiance plus marquée que le mois précédent. La confiance des entrepreneurs de ce secteur, qui a accusé des signes d'affaiblissement depuis le mois de juin dernier, a été marquée par un redressement avec une tendance à la hausse au courant du mois sous analyse. En effet, le solde d'opinions des Chefs d'entreprises dans ce secteur s'est établi à + **14,3 %** en ce mois sous examen, alors qu'il était à +**8,6 %** un mois auparavant.

### II.4.1. Evolutions

Par rapport au mois précédent, les entrepreneurs se sont montrés plus confiants quant à leur appréciation de l'évolution de l'activité. L'évolution de la demande de service sur le marché intérieur reprend également, par conséquent, les chefs d'entreprises la jugent plus favorable en ce mois sous revue. Néanmoins, la formation des prix pratiqués, demeure appréciée indifféremment par les entrepreneurs à l'instar du mois précédent.

### II.4.2. Appréciation

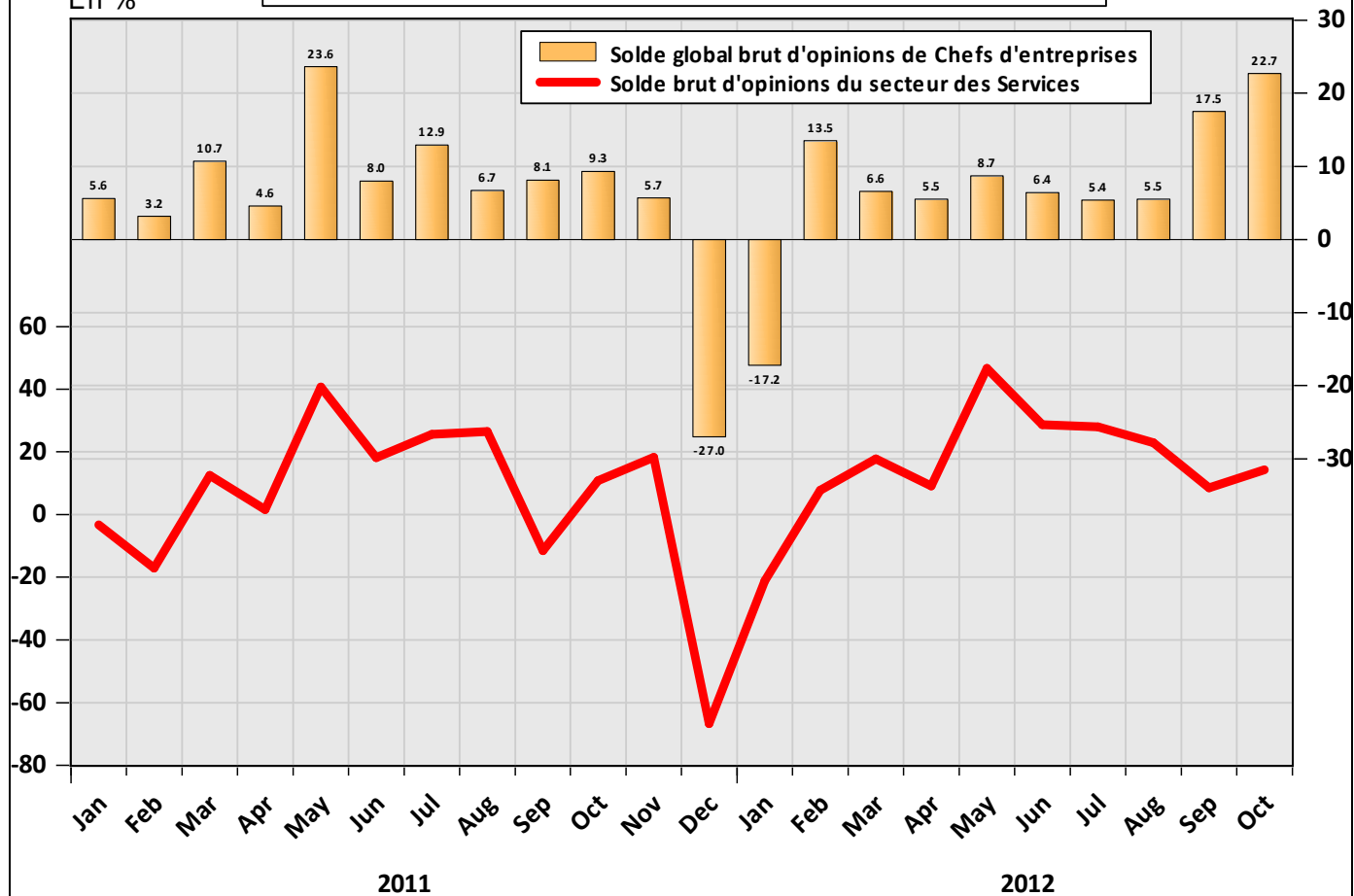
Concernant les commandes dans le secteur des Services, les chefs d'entreprises jugent leurs carnets de commandes plus ou moins satisfaisants au cours du mois sous revue. Ainsi, en octobre l'appréciation qu'ils portent sur la demande globale est marquée par une tendance haussière de forte amplitude.

### II.4.3. Prévisions

Dans l'ensemble, les prévisions à trois mois présagent une augmentation de l'activité dans bon nombre des branches des services, en maintenant la tendance jugée favorable du mois octobre par les entrepreneurs. Cependant, l'emploi s'apprécierait de manière moins prononcée dans bon nombre des branches des services. Quant aux prix, une accalmie est attendue, car à l'instar de mois de septembre, leurs prévisions sont jugées indifféremment favorables.

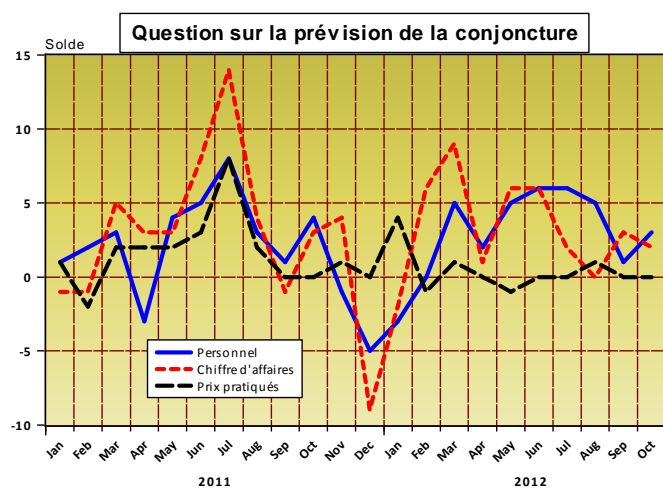
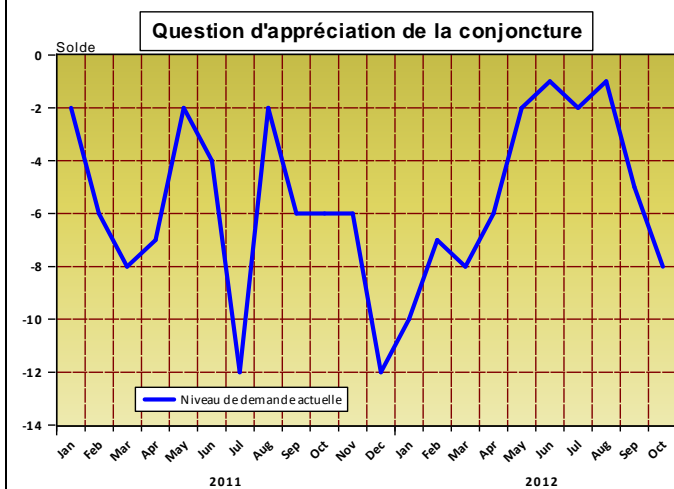
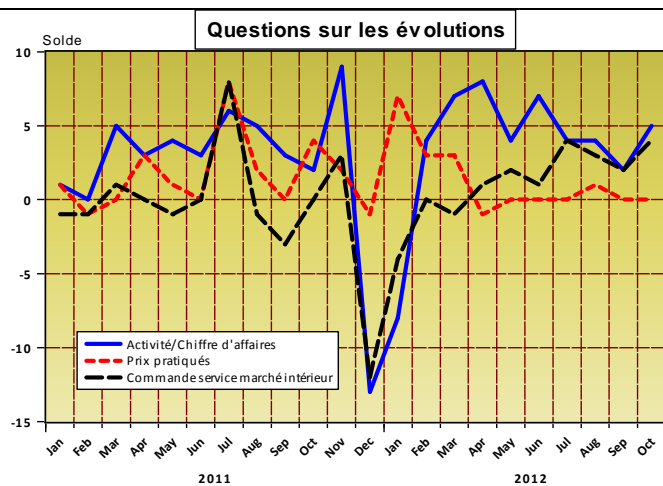
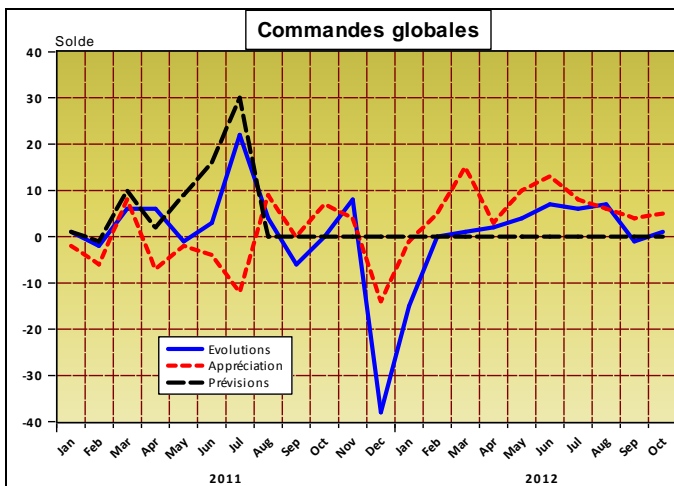
## Soldes global brut et sectoriel d'opinions du secteur des Services

En %



	2011												2012									
	Janv.	Févr.	Mars	Avril	Mai	Juin	Juillet	Août	Sept.	Oct.	Nov.	Déc.	Janv.	Févr.	Mars	Avril	Mai	Juin	Juil.	Août	Sept.	Oct.
Solde global brut	5.6	3.2	10.7	4.6	23.6	8.0	12.9	6.7	8.1	9.3	5.7	-27.0	-17.2	13.5	6.6	5.5	8.7	6.4	5.4	5.5	17.5	22.7
Services	-3.2	-17.0	12.5	1.6	40.7	18.1	25.6	26.5	-11.5	10.8	15.4	-66.7	-21.1	7.7	17.8	9.1	46.7	28.6	28.0	22.9	8.6	14.3

Source : Banque Centrale du Congo



Commandes globales	2011												2012									
	Janv.	Févr.	Mars	Avril	Mai	Juin	Juil.	Août	Sept.	Oct.	Nov.	Déc.	Janv.	Févr.	Mars	Avril	Mai	Juin	Juil.	Août	Sept.	Oct.
Evolutions	1	-2	6	6	-1	3	22	4	-6	0	8	-38	-15	0	1	2	4	7	6	7	-1	1
Appréciation	-2	-6	8	-7	-2	-4	-12	9	0	7	4	-14	-1	5	15	3	10	13	8	6	4	5
Prévision	1	-1	10	2	9	16	30	0	0	0	0	0	0	0	0	0	0	0	0	0	0	0

Questions sur les évolutions	2011												2012									
	Janv.	Févr.	Mars	Avril	Mai	Juin	Juil.	Août	Sept.	Oct.	Nov.	Déc.	Janv.	Févr.	Mars	Avril	Mai	Juin	Juil.	Août	Sept.	Oct.
Activité/Chiffre d'affaires	1	0	5	3	4	3	6	5	3	2	9	-13	-8	4	7	8	4	7	4	4	2	5
Prix pratiqués	1	-1	0	3	1	0	8	2	0	4	2	-1	7	3	3	-1	0	0	0	1	0	0
Commandes des services sur le marché intérieur	-1	-1	1	0	-1	0	8	-1	-3	0	3	-12	-4	0	-1	1	2	1	4	3	2	4

Questions d'appréciation de la conjoncture	2011												2012									
	Janv.	Févr.	Mars	Avril	Mai	Juin	Juil.	Août	Sept.	Oct.	Nov.	Déc.	Janv.	Févr.	Mars	Avril	Mai	Juin	Juil.	Août	Sept.	Oct.
Niveau actuel de demande	-2	-6	-8	-7	-2	-4	-12	-2	-6	-6	-6	-12	-10	-7	-8	-6	-2	-1	-2	-1	-5	-8

Questions sur la prévision de la conjoncture	2011												2012									
	Janv.	Févr.	Mars	Avril	Mai	Juin	Juil.	Août	Sept.	Oct.	Nov.	Déc.	Janv.	Févr.	Mars	Avril	Mai	Juin	Juil.	Août	Sept.	Oct.
Personnel	1	2	3	-3	4	5	8	3	1	4	-1	-5	-3	0	5	2	5	6	6	5	1	3
Chiffre d'affaires	-1	-1	5	3	3	8	14	4	-1	3	4	-9	-2	6	9	1	6	6	2	0	3	2
Prix pratiqués	1	-2	2	2	2	3	8	2	0	0	1	0	4	-1	1	0	-1	0	0	1	0	0

Source : Banque Centrale du Congo



**BANQUE CENTRALE DU CONGO, Siège de Kinshasa**